

Люди жизни

Алексей Явленский и Марианна Верёвкина

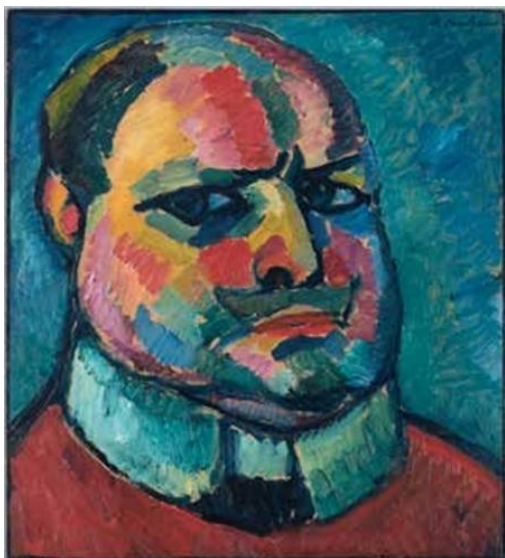
13 марта - 12 июля

Музей Висбадена

«Это знакомство должно было изменить мою жизнь. Я стал её другом – этой умной, гениально одаренной женщины».

Алексей Явленский в своих воспоминаниях о первой встрече с Верёвкиной, 1892г.

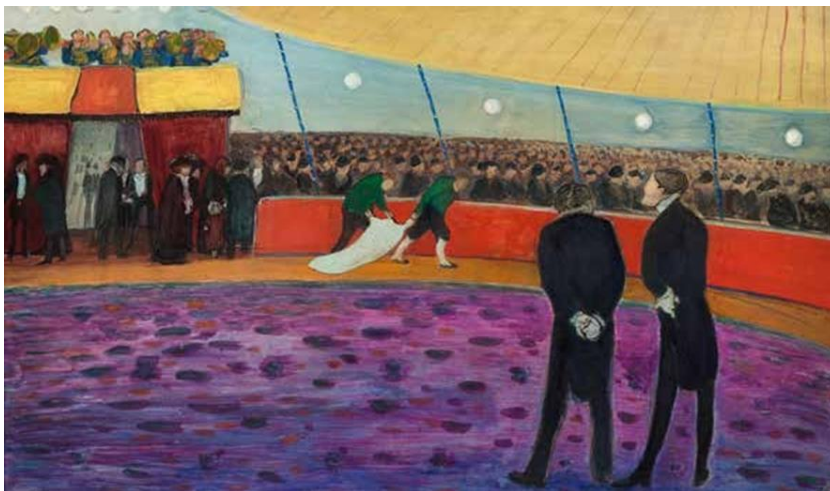
Алексей Явленский (1864–1941) и Марианна Верёвкина (1860–1938) вошли в канон истории искусств как союз двух художников новаторов в стиле Авангард. С созданием «Нового объединения художников Мюнхена», основанного ими в 1909 году, и из которого два года спустя появилось объединение «Синий всадник», они стали развивать Модернизм не только как идейный вдохновитель (Веревкина) и художественный исполнитель (Явленский), каждый за себя, но и вместе как пара внесли значительный вклад в развитие искусства начала 20-го века.



Алексей Явленский, автопортрет, музей Висбадена, 1912г., фото: музей Висбадена/
Бернд Фикерт

Примечательно то, что их вклад до сих пор рассматривался только в рамках этих объединений или они были представлены на персональных выставках, но они никогда раньше не выставлялись совместно, хотя и были более 25 лет (1892–1921) партнерами не только в жизни, но и в искусстве.

На совместной выставке в тесном сотрудничестве музея Висбадена и дома Ленбаха в Мюнхене, будут представлены не только индивидуальный художественный путь обоих личностей (Санкт-Петербург, Мюнхен, Мурнау, Швейцария), но и показаны их взаимоотношения и постоянно меняющиеся личные обстоятельства.

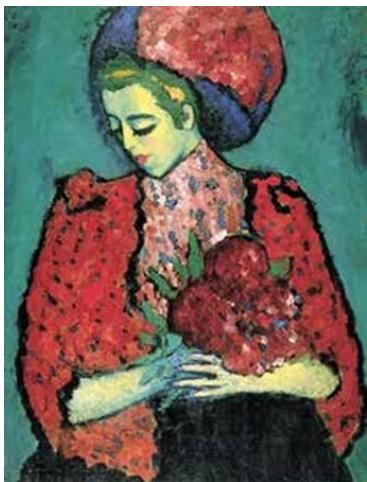


Марианна Верёвкина, цирк / перед спектаклем, 1908 /10гг.
Музей Леопольда Хеша и Музей бумаги в Дюрене,
Фото: Питер Хирншлегер

«Да, друг мой, я все еще жива и я та, кем всегда была - художница».
Марианна Веревкина, Письма незнакомцу, 1903г.

Термин «люди жизни» указывает на довольно сложные, напряжённые межличностные отношения двух сильных художников. Их отношения вышли далеко за рамки простого партнерства (в особенности из-за общего творческого пути, который они прошли каждый по-своему). К тому же, после окончательного расставания в 1921 году, между ними существовала все еще тесная связь, несмотря на то, что и Явленский и Верёвкина не находились в непосредственном контакте. Даже когда они перестали быть партнерами, они оставались очень важными друг для друга. Вероятно, из-за тех совместных лет, которые оказали сильное влияние как на творчество, так и на личности этих двух художников. Они были связаны на всю жизнь, а не только на годы партнерства. Сложно определить, к какому моменту времени они были знакомыми, друзьями, возлюбленными, партнерами или коллегами, живущими бок о бок. Когда Явленский в феврале 1938 года, спустя 17 лет после «расставания», услышал о смерти Верёвкиной, его «человека жизни», он был «глубоко потрясен этой печальной новостью...», и «было трудно» «утешить его». Лили Клее, жена художника Пауля Клее, очень точно охарактеризовала в своих воспоминаниях «отношения Явленского и Верёвкиной» «не являющиеся браком», как «эротическую платоническую дружескую любовь».

Каталог с тем же названием как и сама выставка будет опубликован в издательстве Престель (Prestel Verlag) (цена каталога: 36 € на кассе музея).



Алексей Явленский, девушка с пионами, 1909г.
Музей династии фон дер Хейдт, Вупперталь
фото: Музей династии фон дер Хейдт

«Я могла и могу всегда и во всем видеть хорошее, даже здесь и сейчас я собираю впечатления, которые безусловно останутся со мной до конца жизни. Но не зависимо от того, пером или кистью, я хотела бы все делить с тобой. Потому что ты единственный на целом свете человек, для кого я бы хотела думать и чувствовать.»

Верёвкина из Литвы Явленскому в Мюнхен, 1909г.



Габриэла Мюнтер, Явленский и Верёвкина, 1909г. Городская галерея в доме Ленбаха в Мюнхене, Городская галерея в доме Ленбаха в Мюнхене, фото: Симона Ганшаймер, Эрнст Янк
Общество защиты авторских прав в искусстве (VG Bild-Kunst), Бонн 2019г.

Название: Алексѣй Явлѣнский, Турандот I (фрагмент), 1912г. частная коллекция,
фото: частное



Марианна Верёвкина, автопортрет, 1910г., Городская галерея в доме Ленбаха в Мюнхене, фото: Симона Ганшаймер, Эрнст Янк

Выставочный проект совместно с домом Ленбаха

Сотрудничество с архивом Алексея Явленского, Муральто, Швейцария и фондом имени Марианы Веревкиной, Аскона, Швейцария

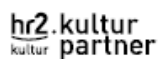
Спонсоры и партнеры



KULTUR
STIFTUNG · DER
LÄNDER



Sparkassen-Kulturstiftung
Hessen-Thüringen



Frankfurter Allgemeine

STRÖER

Музей Висбадена

Гессенский государственный музей искусства и природы
Фридрих-Эберт-Аллея 2
65185 Висбаден

Часы работы

Понедельник – закрыто
Вторник с 10.00 до 20.00 часов
Среда с 10.00 до 17.00 часов
Четверг с 10.00 до 20.00 часов
Пятница с 10.00 до 17.00 часов
Суббота и Воскресенье с 10.00 до 18.00 часов

Открыт в праздничные дни, а также по понедельникам с 10 до 18 часов. Закрыто 1 января, 24, 25 и 31 декабря

Цены / Вход (со скидкой)

Тематические выставки*

* В стоимость тематической выставки включено посещение постоянной выставки
Для детей и подростков до 18 лет вход бесплатный

Полную информацию можно найти на сайте www.museum-wiesbaden.de/preise

Как до нас добраться

На автомобиле или туристическом автобусе: А 66, съезд Висбаден-Эрбенхайм (Ausfahrt Wiesbaden-Erbenheim), направление Штаттмиттэ (Stadtmitte), парковка Рейнштрассе (Rheinstraße)

На поезде: до главного вокзала Висбадена (Wiesbaden Hbf) с S1, S8 и S9 из Франкфурта (Frankfurt am Main) и Майнца (Mainz)

В 10 минутах ходьбы от центрального вокзала до музея

На автобусе: Рейнштрассе (Rheinstraße) и Вильгельмштрассе (Wilhelmstraße).

Сервис

Наш музей адаптирован для лиц с ограниченными возможностями.

Инвалидные коляски, коляски и табуретки можно взять в фойе.

Музейный магазин: телефон: 0611 335 225